

保護者 各位
Aos todos os Responsáveis

(小学校名) Escola Municipal Primária _____
(校長) Diretor _____

アタマジラミ^{よぼう}予防^{くじょ}と駆除^{ねが}のお願い

Cuidados para a prevenção de Contágio e tratamento contra Piolho Capilar

新緑の候、保護者の皆さんには益々ご健勝のこととお喜び申し上げます。

先日、ごく少数ですが、本校でアタマジラミの発生がありました。今後の広がりを抑えるために、ご家庭で予防や駆除にご協力いただきますようお願い致します。まず、下記を参考にしながらお子さんの頭髪をご覧ください。また、発生が見られた場合には、学校まで連絡ください。

Recebemos o aviso de contágio de piolho nesta escola. Iremos tomar os devidos cuidados na escola e pedimos a colaboração também em casa, para prevenir a infestação e extermínio dos piolhos. Siga a orientação abaixo examine os cabelos do seu filho, caso encontre lêndeas ou piolhos, avisar a escola imediatamente.

記

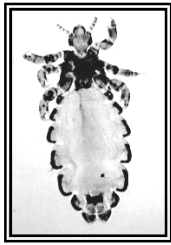
人に寄生するシラミは、幼虫・成虫ともに皮膚から吸血し、刺された所は激しくかゆみが続きます(かゆみが強くない場合もあります)。髪の毛の衛生とは関係なく、人がたくさん集まるところで広がります。

O piolho capilar é um inseto do tamanho de uma semente de gergelim. Ele vive do sangue das pessoas. A picada do piolho causa fortes coceiras e deixa um ponto vermelho semelhante a uma picada de mosquito, você dificilmente enxerga um piolho adulto. Você vê as lêndeas que são os ovos do piolho que ficam presas no cabelo. As lêndeas que são os ovos do piolho que ficam presas no cabelo. As lêndeas se parecem com caspas. O piolho se espalha rapidamente, independente da higiene de seu filho. A criança pode pegar piolho na escola ou de qualquer pessoa que tenha piolho.

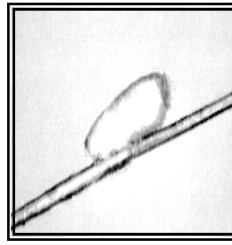
☆ アタマジラミの見分け方

Como procurar as Lêndeas e piolhos:

- 成虫は見つけにくいので、髪についた卵を見つめます。
 - ☆ Por ser mais difícil encontrar os piolhos, vamos procurar os ovos grudados no cabelo.
- 卵は、直径 0.4mm 乳白色で、主に耳の後ろの生え際に見つかります。
 - ☆ O ovo, tem cerca de 0.4mm de diâmetro, encontra-se principalmente nos cabelos atrás das orelhas.
- 卵は髪の毛に硬くついているので、指で引っはっても簡単に動きません。フケの場合は、指で引っばると簡単に抜けてしまいます。
 - ☆ Os ovos estão bem fixos no fio de cabelo, **não saindo com facilidade**, quanto a caspa sai com facilidade.



成虫
Piolho adulto



頭髪についた卵
Ovo fixo no fio de cabelo.

• 疑わしい場合は、医師あるいは薬剤師さんに相談してください。その結果、卵が確認された場合は、駆除をお願いします。

Se tiver dúvidas do extermínio, consultar um médico ou o farmacêutico, e se o resultado for ainda positivo, continuar o tratamento.

【卵または成虫かな？と思われた場合は…】

【Quando você pensar: Será que é piolho? Será que é lêndea?...】

☆ まず、医師や薬剤師さんに相談しましょう。

卵や成虫が確認された後は、薬剤を使って駆除をしましょう。

Após a confirmação da existência de lêndeas ou piolho, fazer o tratamento com remédio próprio para piolho.

☆ 薬剤を使用するときには… **Quando usar o remédio...**

- シラミ駆除の薬は薬局・薬店で購入できます。
 - Comprar o remédio para piolhos na farmácia ou drogaria.
- 医師・薬剤局の指導のもと、適切に使用しましょう。
 - Seguir corretamente a orientação do médico ou farmacêutico.

☆ その他 - **Outros**

- 毎日丁寧に洗髪しましょう。駆除できるまでは、おうちの方が洗髪するとよいと思います。
 - Lavar cuidadosamente os cabelos todos os dias.
 - 目の細かいクシやブラシで髪をすきましょう。
 - Escovar os cabelos com Escova ou pente fino.
 - クシやタオルの共用はやめましょう。
 - Não usar a mesma escova ou pente.
 - 髪を短く切ると効果的です。
 - Terá mais resultados se cortar os cabelos.
 - 寝具類は毎日取り替え、60° C 以上の熱湯に、2~3 時間後に洗濯します。アイロン仕上げが効果的です。
 - Trocar a fronha e o lençol todos os dias, depois de deixar de molho de 2 a 3 horas em água quente (mais de 60° C) lavar normalmente.

☆ 髪の洗い方 — **Modo de lavar o cabelo :**



Escovar os cabelo
para tirar a sujeira
e a gordura capilar



Retirar a sujeira
com ducha quente



Lavar e massagear
bem com xampu
o couro cabeludo



Enxaguar
bem.



Passar
condicionador
enxaguar bem.



Vamos enxugar
bem com toalha
limpa